

Batteriewechsel bei der USV, Typ YUNTO Q

Einzuhaltende Sicherheitsvorschriften:

Vor Beginn der Arbeiten sind die Sicherheits- und Unfallverhütungsvorschriften für Arbeitsplätze in Elektro- und Elektronikwerkstätten nach §5 Arbeitsschutzgesetz zu beachten. Ausschnittsweise zählen hierzu:

- Schutz gegen gefährliche Körperströme, bspw.
 - > Direkter und indirekter Berührungsschutz
 - > Beachtung der 5 Sicherheitsregeln
 - > Isolierte Werkzeuge benutzen

Aus- und Einbauanleitung:

1. Ggf. Verbraucher herunterfahren, abschalten und von der YUNTO Q trennen.
2. Ggf. Datenleitungen von der YUNTO Q trennen
3. Ggf. YUNTO Q am Powerknopf (vorne) ausschalten, hierzu Powerknopf mind. 2 Sek. lang gedrückt halten, bis LED aus.
4. Ggf. YUNTO Q vom Stromnetz trennen.

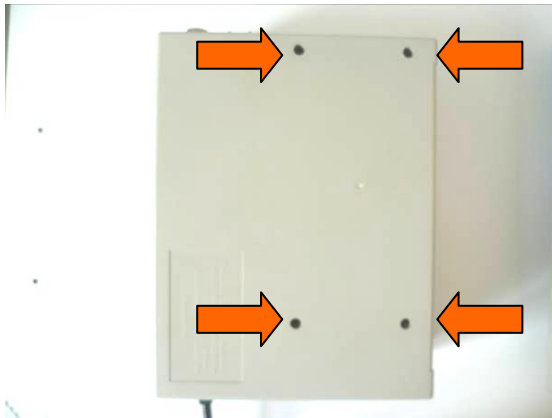


Stromnetz angeschlossen

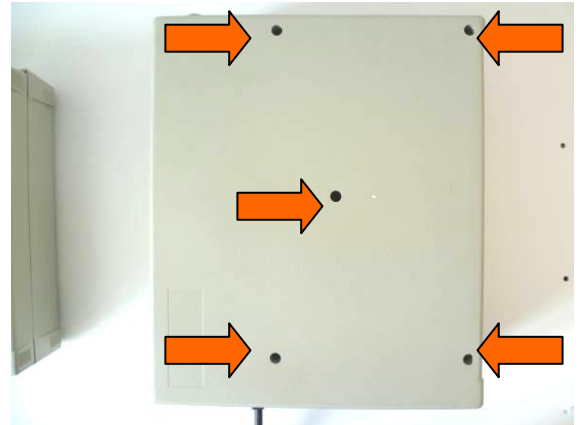


Stromnetz getrennt

5. YUNTO Q auf Rücken legen und Schrauben lösen (mit Torx-Schraubenzieher Tx10).
Bei der YUNTO Q 450 / 700 sind 4 Schrauben und bei der YUNTO Q 1250 sind 5 Schrauben zu lösen.

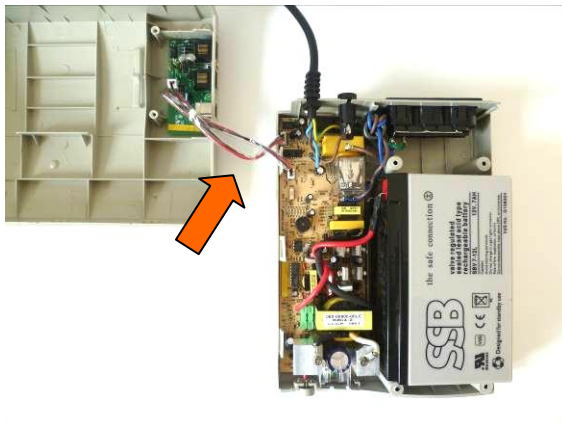


YUNTO Q 450 / 700

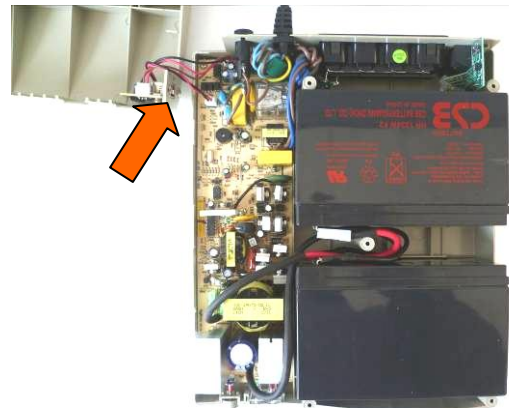


YUNTO Q 1250

6. YUNTO Q umdrehen, Gehäuseoberschale lösen und zur Seite legen.
Darauf achten, dass die internen Datenkabel nicht gelöst werden.

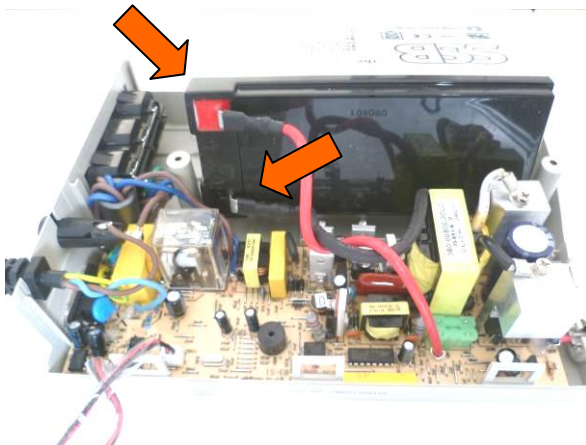


YUNTO Q 450 / 700

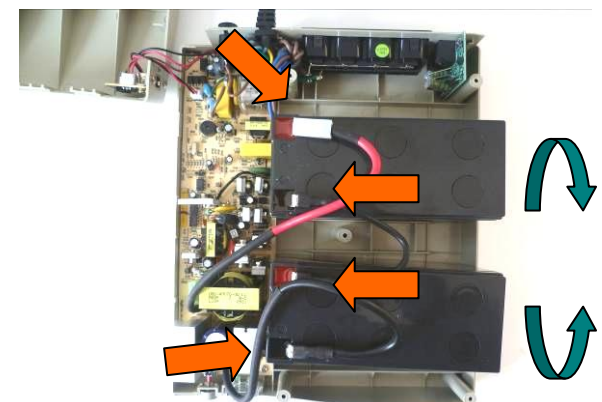


YUNTO Q 1250

7. Akku-Verbindungsleitungen entfernen.

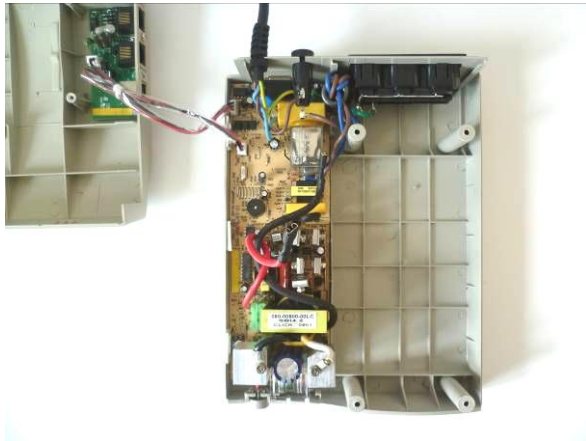


YUNTO Q 450 / 700

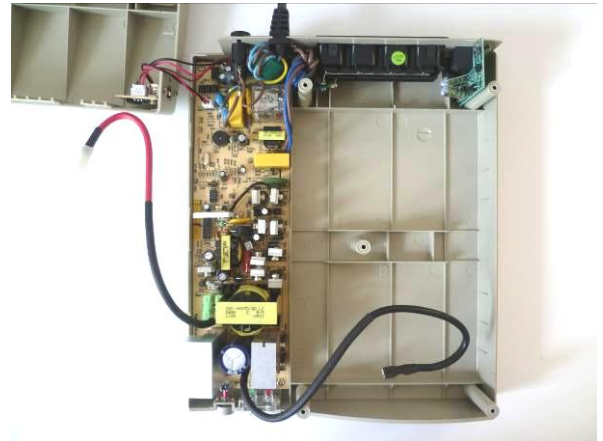


YUNTO Q 1250

8. Alte Akkus (YUNTO Q 450 / 700 = 1 Stück, YUNTO Q 1250 = 2 Stück) entnehmen.

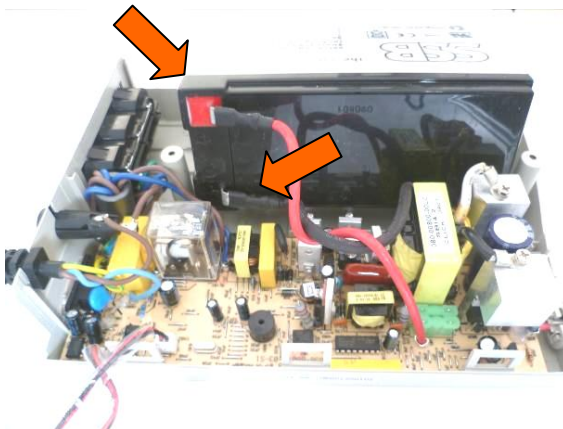


YUNTO Q 450 / 700

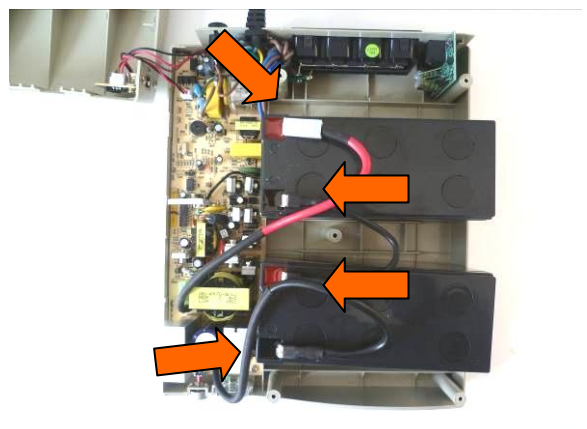


YUNTO Q 1250

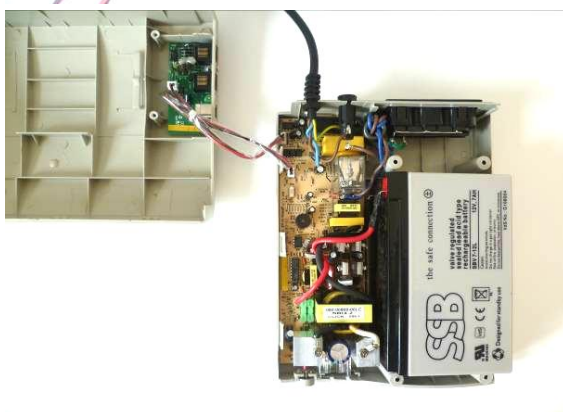
9. Neue Akkus einlegen und Verbindungsleitungen aufstecken (**Polung beachten!**).
HINWEIS: Es kann beim Aufstecken der Verbindungsleitungen einen Funken geben, dieser ist für die YUNTO Q harmlos. Der Funken resultiert aus dem Ladungsausgleich zwischen der Batterie und der Elektronik (Kondensator).



YUNTO Q 450 / 700



YUNTO Q 1250

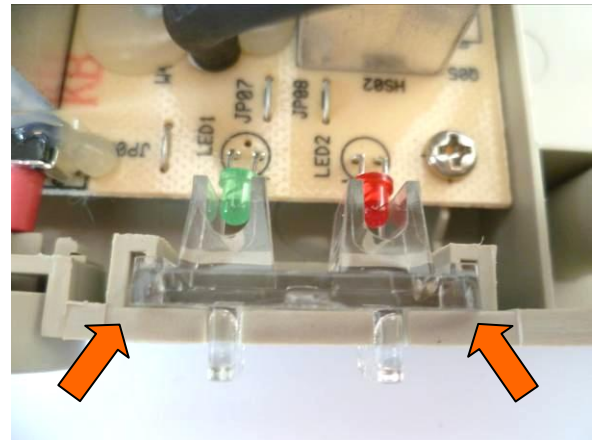


10. Gehäuseoberschale wieder aufstecken und verschrauben.

HINWEIS: Vor dem Zusammenbau ist darauf zu achten, dass das Klarsicht-Kunststoffteil vor den LED's richtig in der Aussparung liegt. Sonst könnte es nach dem Zusammenbau in der YUNTO Q lose herum liegen.



Loses Klarsicht-Kunststoffteil



Eingebautes Klarsicht-Kunststoffteil vor den LED's

11. YUNTO Q ans Stromnetz anschließen und einschalten.

12. Funktionstest Batteriebetrieb:

Hierzu YUNTO Q mit Verbraucher (z. B. Glühbirne 100W) belasten und Stromversorgung für ca. 10 Sekunden trennen. YUNTO Q darf sich beim Test nicht ausschalten, Verbraucher müssen weiter mit Strom versorgt werden.

Bei Fehlerfall: Kabelverbindung zu den Batterien überprüfen.

13. Batterien laden:

YUNTO Q wieder ans Stromnetz anschließen, einschalten und für mind. 8 Stunden am Stromnetz angeschlossen lassen zum vollständigen laden der Batterien.

14. Temporäres Nachladen bei Lagerung:

YUNTO Q alle 3 Monate für mind. 2 Stunden ans Stromnetz anschließen um Selbstentladung der Batterie zu vermeiden.

Transport- und Entsorgungsvorschriften für gebrauchte Blei-Akkumulatoren:

Aufgrund der verschlossenen Bauart sind diese nicht als Gefahrgut anzusehen. Somit ist der Versand als unbedenklich einzustufen. Dies gilt, solange die Akkus in keiner Weise mechanische Schäden aufweisen und gegen Kurzschluss (Polkappen), Verrutschen, Umfallen und Beschädigungen gesichert sind.

Bei aufgetretenen Beschädigungen muss der Transport gemäß ADR-Vorschriften als Gefahrguttransport erfolgen. Hierzu sind die entsprechend notwendigen Maßnahmen zu ergreifen und Bestimmungen einzuhalten. Auszugsweise zählt hierzu der Transport in säureresistenten Auffangwannen, organisatorische Maßnahmen wie Versandpapiere und Unfallmerkblatt, Fahrerschulung u.v.a.m.

Die fachgerechte Entsorgung kann sowohl über die firmeninterne Infrastruktur erfolgen, als auch kostenlos über kommunale Sondermüll-Entsorgungsstellen. Basierend auf der gesetzlichen Rücknahmeverpflichtung besteht weiterhin die Möglichkeit, die Altakkumulatoren zum Hersteller zurückzusenden. Der Hersteller ist zur unentgeltlichen Rücknahme von Altakkumulatoren verpflichtet.

Für weitere Auskünfte wenden Sie sich bitte an Ihren betrieblichen Umweltschutz- bzw. Gefahrgutbeauftragten.

Kontaktanschrift:

Haben Sie weitere Fragen oder Anregungen, so freuen wir uns über Ihren direkten Anruf:



Hardware-Hotline: +49 (89) 242399018

ONLINE USV-Systeme AG
Dreimühlenstr. 4
80469 München
www.online-usv.de
r.kistler@online-usv.de